



Fitting Instructions

TOWBAR
Renault Scenic 2009- **RN101**

MATERIALS

A	1	Towbar Mainframe
B	1	ZEP 35 Electrical plate
C	1	Right Sidearm
D	1	Left Sidearm
E	2	M10 x 40 x 1.5 Bolts, Lock Washers and Flat Washers (30mm O.D)
F	2	M12 x 50 x 1.75 Bolts, Lock Washers and Flat Washers (30mm O.D)
G	2	M12 x 45 x 1.75 Bolts, Lock Washers, Flat Washers (30mm O.D) & Nyloc Nuts
H	1	M12 x 45 x 1.75mm Bolt, Lock Washer and Flat Washers (30mm O.D)
J	2	Nut Retainers and M10 x 1.5mm Square Nuts
K	3	Nut Retainers and M12 x 1.75mm Square Nuts
CB	2	M16 x 50 x 2.0 Bolts, Lock Washers and Nuts.

FITTING

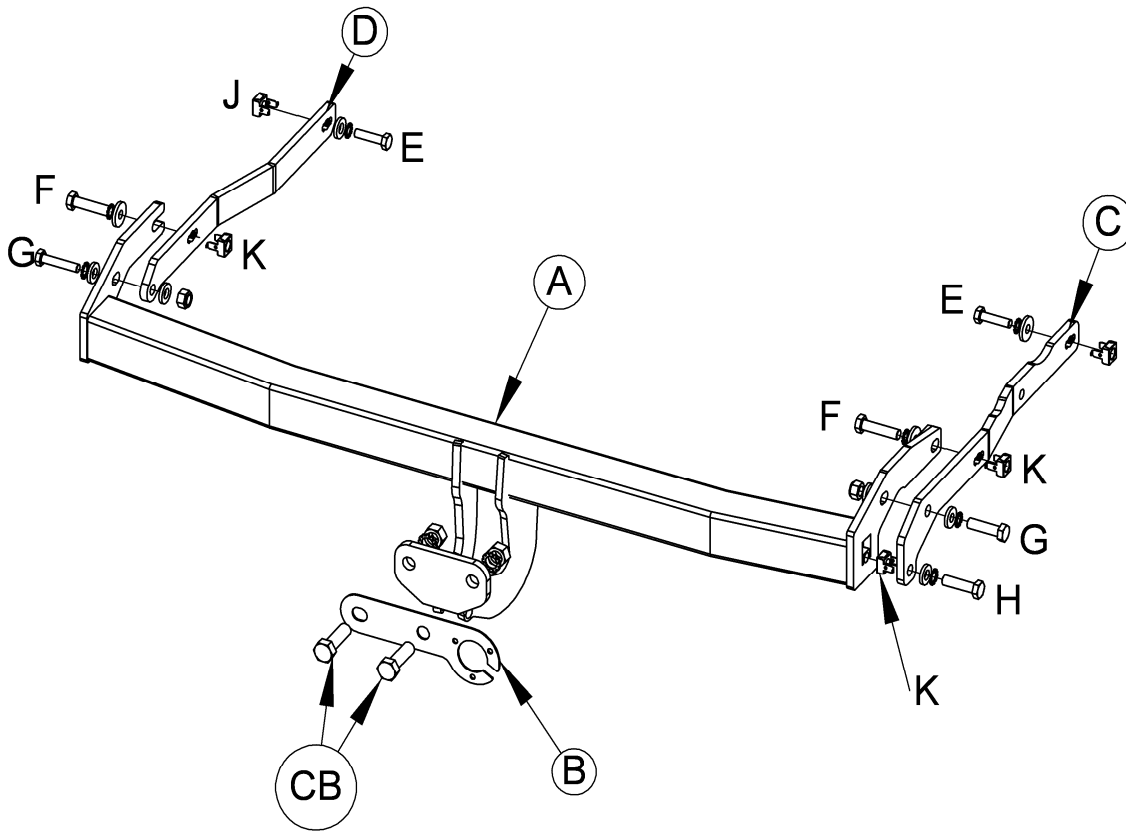
1. Remove and disconnect rear light clusters (remove two visible torx screws and gently pull clusters rearward). This will expose 2 plastic plugs to remove.
2. Remove bumper (4 torx screws along top edge of bumper, 2 plastic plugs in wheel arch, 1 torx screw and 1 tip screw. Fold inner arch back and remove 1 hidden bolt to bumper.
3. On underside of bumper remove 3 Bolts and undo 2 arch plugs each side. Before final removal disconnect rear fog light loom.
4. Gently pull bumper tips outwards and upwards before pulling bumper rearward.
5. Remove bumper reinforcement beam (hand to customer) but **keep** rubber chassis rail blanking plates and nuts
6. Remove the spare wheel and jack/polystyrene assembly and bend/remove the metal flap blocking access to the chassis rails.
7. Before fitting side arms, insert captive fasteners (**J & K**) into side arms (**C & D**) and one end of the cross tube **as per Fastener diagrams. Note: Forward hole on side arms are M10.**
8. On the left side loosen the rearmost exhaust bolt from its hanger. **Important:** Refit rubber chassis plates whilst cutting appropriate size slots for side arms and cross bar to fit. See illustrations
9. Insert side arms (**C and D**) into chassis rails as shown, loosely attach using Bolts (**E**) on the most forward holes leaving loose. **Note:** Holes in chassis rails for Bolts (**E**) are covered with tape.
10. Attach Towbar Mainframe (**A**) to side arms (**C and D**). Loosely attach Bolts (**F, G & H**).
11. On left side Access for bolt (**F**) is through a wiring plug, using a socket/extension bar. Remove foam if necessary. Use bolts (G) to align in position.
12. Raise cross bar to its highest position and **tighten All Bolts.**
13. **Important: Seal ends of chassis rails with tape or sealant or expanding foam to prevent ingress of water.**
14. Cut bumper tag as shown and reattach bumper, and tighten rear exhaust bolt.
15. Attach preferred coupling and Electrical Plate (**B**) on right hand side only using provided coupling Bolts (**CB**)
16. Replace all trim, spare wheel, jack/polystyrene assembly, and rear light clusters in reverse order to above.

This towbar must be used with either a Witter Towball (part number Z11) or Class A50-1 or A50-X towball dimensionally conforming to A50-1 with a 'D' and 'S' value greater than or equal to that of the towbar.

Recommended torque settings: Grade 8.8 bolts: M8 - 24Nm, M10 - 52 Nm, M12 - 80 Nm, M14 - 130 Nm, M16 - 200 Nm
Grade 10.9: M12 - 120Nm, M10 - 70Nm M8- 35Nm

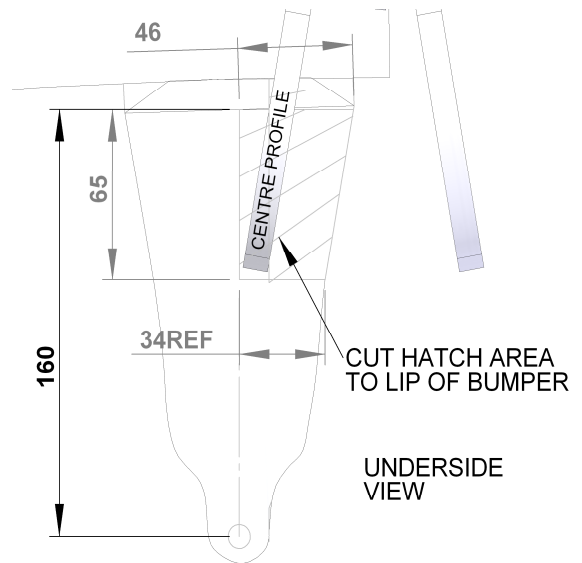
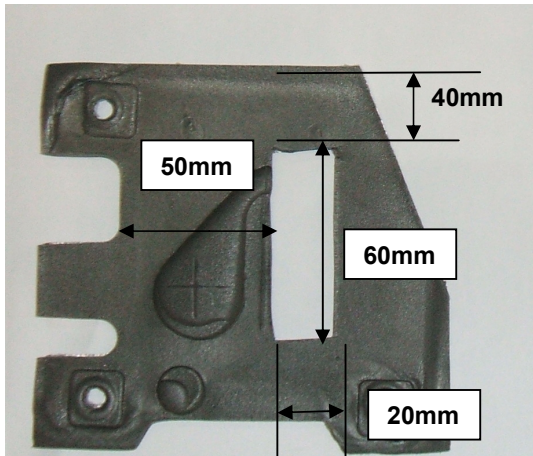


W0001RN101-FIT\$010912100000



CHASSIS END SEAL CUT.
 (Same cut for both sides)
 Line 8

BUMPER TAG CUT
 (Underside View)
 Line 14





Special cage nut installation guide

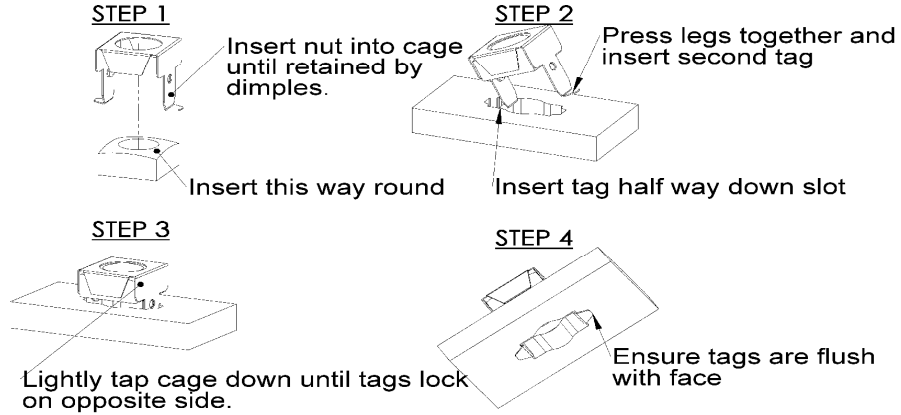
Caution: The special cage nut retainers are designed to fail if over tightened, protecting threaded nut from damage.

DO NOT OVER TIGHTEN –M12 BOLTS (8.8)= 80Nm, M10 BOLTS (10.9) = 70Nm.

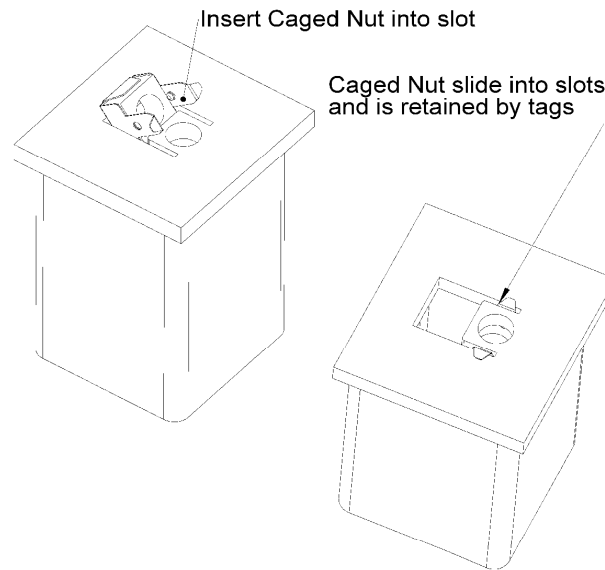
Inserting Caged Nut into open hole (e.g. sidearm)

CAUTION: The special cage nut retainers are designed to fail if over torqued, protecting threaded nut from damage.
Do not use this feature as a measure of torque, always use a torque wrench.

DO NOT OVER TORQUE - M12 BOLTS =80Nm, M10 BOLTS (10.9)=70Nm



Inserting Caged Nut into closed hole (e.g. end of cross tube)





Notice de Montage

RN101

Attelage
Renault Scenic 2009-

Désignation

A	1	Traverse principale
B	1	ZEP35 plaque électrique
C	1	Bras latéral droit
D	1	Bras latéral gauche
E	2	Boulons M10 x 40 x 1.5, rondelles frein et rondelle plates (Ø30mm)
F	2	Boulons M12 x 50 x 1.75, rondelles frein et rondelles plates (Ø30mm)
G	2	Boulons M12 x 45 x 1.75, rondelles frein, rondelles plate (Ø 30mm) & écrous Nyloc
H	1	Boulons M12 x 45 x 1.75mm, rondelles frein et rondelles plates (Ø30mm)
J	2	Ecrou prisonnier carré M10 x 1.5mm et cage
K	3	Ecrou prisonnier carré M12 x 1.75mm et cage
CB	2	Boulons d'accouplement M16 x 50 x 25.0, écrous et rondelles frein

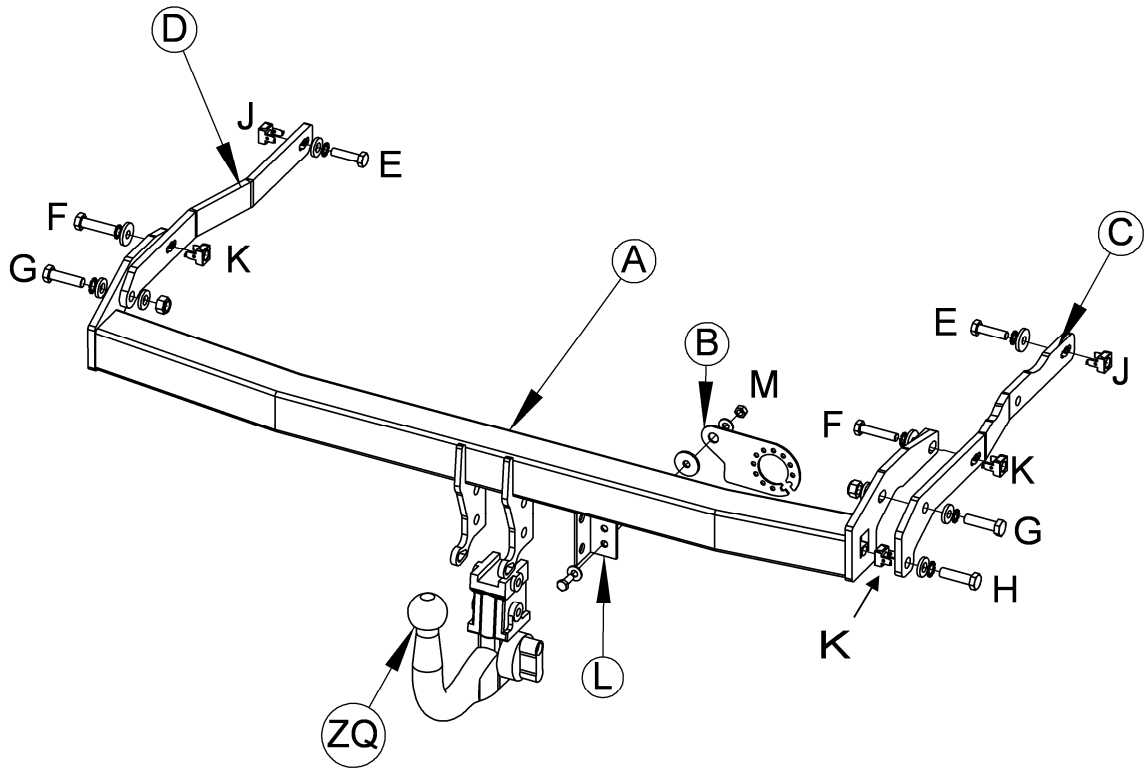
Montage

1. Démontez et déconnectez les feux arrière (enlever les 2 vis torx visible et tirer doucement vers l'arrière). Déconnecter les deux prises en plastique.
2. Démontez le pare-chocs (4 vis torx le long de l'arête supérieure du pare-chocs, 2 agrafes en plastique dans les passages de roue, 1 vis torx et 1 vis verticale. Courber le pare-boue pour dégager l'accès à 1 boulon situé à l'intérieur du pare-chocs.
3. Sur la partie inférieure du pare-chocs démontez 3 boulons et les 2 agrafes de maintien du pare-boue. Déconnecter le faisceau des antibrouillards et des radars de recul (si équipé).
4. Tiré doucement les extrémités du pare-chocs vers l'extérieur et ensuite tirer le pare-chocs vers l'arrière.
5. Démontez la traverse de pare-chocs (la remettre au client). Conserver les obturateurs des extrémités des longerons et les écrous.
6. Enlever la roue de secours et le cric avec son support en polystyrène et plier/enlever la languette métallique qui empêche l'accès au longeron.
7. Avant d'insérer les bras latéraux, positionner les écrous prisonniers (**J & K**) dans les bras latéraux (**C and D**) et aux extrémités de la traverse principale **comme indiqué sur les schémas ci-dessous. Remarque: Les écrous les plus en arrière sur les bras latéraux sont des écrous M10.**
8. Sur le coté gauche, desserrer l'écrou de maintien de l'échappement le plus en arrière. **Important:** remonter les obturateurs des longerons après avoir découpé ceux-ci de façon à permettre le passage des bras latéraux et de la traverse principale. Voir illustration.
9. Insérer les bras latéraux (**C and D**) dans les longerons comme indiqué, et sans serrer attacher les en utilisant la visserie (**E**) sur le point de fixation le plus en avant. **Remarque:** Les points de fixations pour (**E**) sont recouverts d'un adhésif.
10. Attacher la traverse principale (**A**) aux bras latéraux (**C and D**) en utilisant la visserie (**F, G & H**).
11. Sur le coté gauche, accéder au point de fixation pour le boulon (**F**) en enlevant le bouchon en caoutchouc latéral du faisceau, et en utilisant une rallonge de douille. Enlever la mousse isolante si nécessaire.
12. Positionner la traverse principale dans sa position la plus haute **et serrer toute la visserie au couple de serrage recommandé.**
13. **Important: étanchéifier les extrémités des longerons avec de l'adhésif et/ou du mastic et/ou de la mousse expansive pour éviter toute pénétration d'eau.**
14. Découper la languette du pare-chocs comme indiqué ci dessous, remonter le pare-chocs et resserrer le support de l'échappement.
15. Fixer la rotule choisie, la plaque électrique (**B**) (sur le coté droit à cause de l'emplacement du pot d'échappement) en utilisant la visserie (**CB**).
16. Replacer toutes les garnitures, roue de secours, cric avec son support en polystyrène et les feux arrière dans le sens inverse du démontage.

Remarque : Cet attelage doit être utilisé avec une boule de remorquage Witter (référence produit Z11) ou une boule de remorquage Classe A50-1 ou A50-X se conformant dimensionnellement à A50-1 avec une valeur 'D' et 'S' supérieure ou égale à celle de l'attelage

Veillez vous reporter aux données techniques du véhicule pour les limites de masse tractable et du poids admis sur la boule, **lesquelles sont à observer**

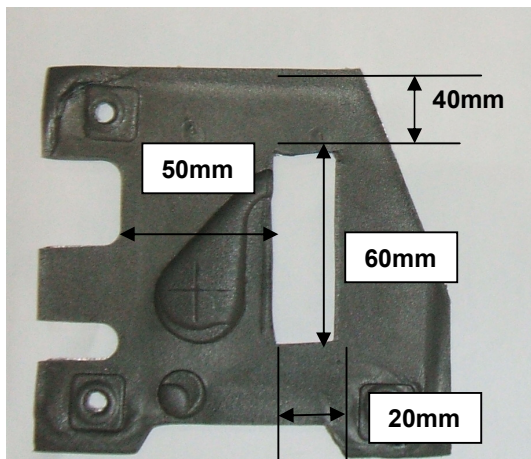
Couple de serrage recommandé: Boulons de grade 8.8 : M8 - 24Nm, M10 - 52 Nm, M12 - 80 Nm, M14 - 130 Nm, M16 - 200 Nm Grade 10.9: M12 - 120Nm, M10 - 70Nm M8- 35Nm



**Découpe des obturateurs
des longerons.**

(Découpe identique de chaque
coté)

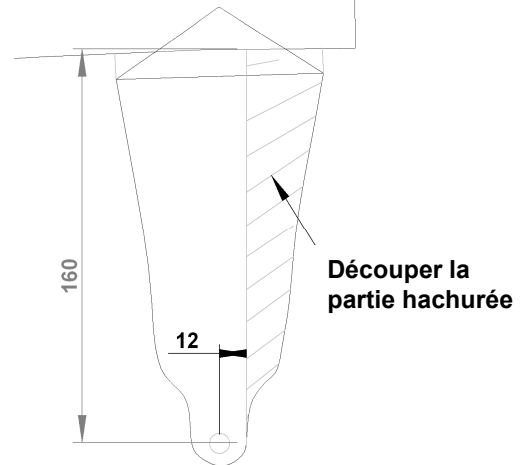
Paragraphe 8



**Découpe de la
languette de pare-
chocs**

(Vue de dessous)

Paragraphe 14



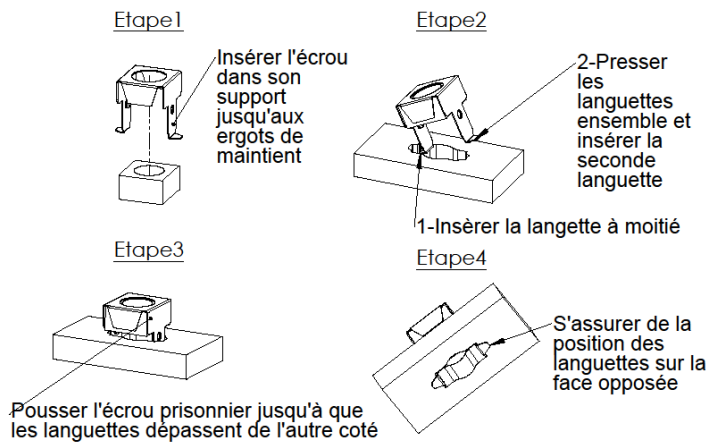


Guide d'installation pour les écrous prisonnier

ATTENTION : Ces écrous prisonniers spéciaux sont conçus pour céder si le couple de serrage est dépassé, pour protéger le filetage de l'écrou de tout dommage.

NE PAS DEPASSER LE COUPLE DE SERRAGE-M12 : 80Nm, M10 : 52Nm

Insertion d'un écrou prisonnier dans son logement (ex. bras latéraux)



Insertion d'un écrou prisonnier dans un logement d'extrémité (ex. extrémité de la traverse principale)

